

КУХОННАЯ ПОСУДА РАННЕХОРЕЗМШАХСКОГО ПЕРИОДА В ЮЖНОМ ПРИАРАЛЬЕ

© 2023. Сайпов Садулла

Каракалпакский государственный университет им. Бердаха

Ключевые слова: кухонная посуда, технология, типология, орнаментация, котлы, крышки, горшки, миски, кружки, Южное Приаралье

В статье рассматриваются технологические, типологические признаки и орнаментальные мотивы неполивной керамики кухонного назначения, найденные при археологических раскопках на Южноприаральских городищах, относящиеся к периоду раннехорезмшахского времени. В основном описывается кухонная керамика, представленная из хорезмшахского периода кварталов городищ Миздахкана, Джампыккалы, Пулжая и других памятников левобережной части дельты Амударьи. Особое внимание уделяется технологическим и типологическим признакам, орнаментальным мотивам кухонной посуды, занимающей своеобразное место среди неполивных изделий и материальной культуры средневековых городищ Южного Приаралья. По морфологической структуре кухонная посуда сопоставляется с материальными артефактами других регионов Центральной Азии, а по декоративным элементам с некоторыми элементами народного прикладного искусства этносов Южноприаральского региона. Керамика этого периода претерпевает значительные изменения, но продолжается преемственность, почти полностью станковая, изготовлены на гончарном круге и обожжены в керамических печах. Сосуды создавались с примесью дресвы, это дало им высокую огнеупорность. Для этого периода характерна орнаментация в виде мелких волнообразных линий, пальцевых вдавливания и ногтевых насечек, оттиска штампом и рельефные узоры.

JANUBIY OROLBUYIDAGI ILK XORAZMSHOHLAR DAVRI OSHXONA SOPOL IDISHLARI

© 2023. Saypov Sadulla

Berdaq nomidagi Qoraqalpoq davlat universiteti

Kalit so'zlar: Oshxona idishlari, texnologiya, tipologiya, bezaklar, qozonlar, qopqoqlar, xurma, shohkosalar, yog'log'ilar, Janubiy Orolbo'yi.

Maqolada Janubiy Orolbo'yi manzilgohlarida olib borilgan arxeologik qazishmalar davomida topilgan sirlanmagan oshxona sopol buyumlarining texnologik, tipologik xususiyatlari va bezak naqshlari haqida so'z boradi. Maqolada, asosan, Amudaryo deltasining chap qirg'og'idagi Mizdahqon, Jampiqqala, Puljoy aholi punktlari va boshqa yodgorliklarning Xorazmshohlar davridan taqdim etilgan oshxona idishlari tavsiflangan. Oshxona idishlarining texnologik va tipologik xususiyatlariga, bezakli naqshlariga alohida e'tibor berilgan. Oshxona anjomlari Janubiy Orolbo'yining o'rta asr aholi punktlaridagi sirlanmagan mahsulotlari va moddiy madaniyati orasida o'ziga xos o'rin tutadi. Oshxona anjomlari morfologik tuzilishiga ko'ra O'rta Osiyoning boshqa mintaqalaridagi moddiy artefaktlar bilan, shuningdek, bezak elementlari bo'yicha Janubiy Orolbo'yi etnik guruhlari xalq amaliy san'atining ayrim elementlari bilan taqqoslanganda, bu davr keramikasi sezilarli o'zgarishlarga duchor bo'lganligi qayd etiladi. Kulochilikdagi an'ana davom etib, deyarli barcha idishlar dastgohda kulolchilik charxida yasalgan va xumdonlarda pishirilgan. Idishlar loyiga maxsus qorishmalar qo'shilishi natijasida ularning olovga bardoshligi oshgan. Bu davrda kichik to'liqsimon chiziqlar, barmoqlar va tirnoqlarning izlari, bosma qolip izlari va bo'rtma naqshlar ko'rinishidagi bezaklar xarakterlanadi.

Накануне прихода арабов в Южное Приаралье в производстве керамических изделий и отдельных его технологических процессах прослеживается оживление. Это связано с дальнейшим развитием производственных отношений, доминированием ремесленного производства, усовершенствованием гончарного круга (Неразик 1959: 258–259). Начиная с IX века число городов в Южном Приаралье быстро увеличивалось. Рост городской экономики был тесно связан с прогрессом ремесленного хозяйства. Его укрепление и развитие являлись основными индикаторами уровня социальной жизни горожан и жителей сельской местности. Усовершенствованные формы керамических изделий перешли на ремесленный поток производства и были связаны с установлением централизованных государственных объединений Саманидов и позже Мамунидов.

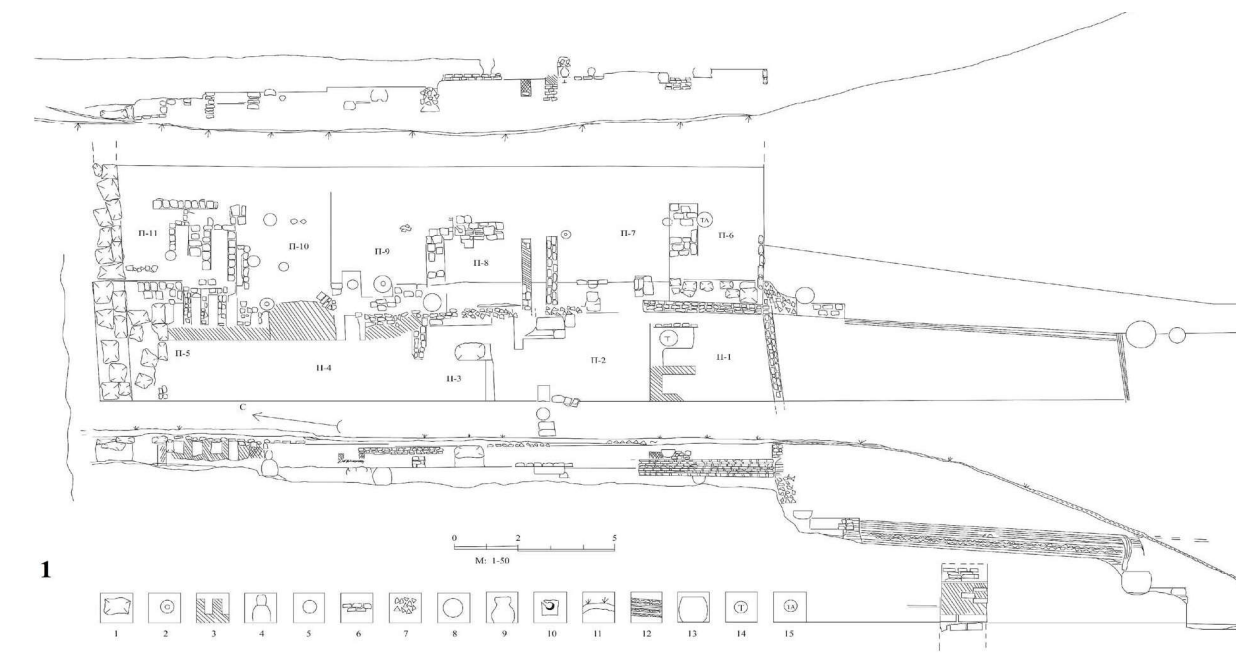
Южное Приаралье, занимавшее выгодное географическое положение, способствовавшее его роли в международной торговле, установило оживленные отношения с соседними и отдаленными от него областями. Такое положение оазиса обеспечивало в городах быстрый рост торгово-ремесленных отношений, а керамическое производство приобретало все более узкоспециализированный характер.

Раскопки участка VI и IX городища Миздахкан на «Южном поселении» и других городищах левобережной части дельты Амударьи свидетельствуют о начале перехода керамического производства как ремесленного хозяйства к роли основной, преобладающей отрасли этого периода (рис. 1: 1, 2).

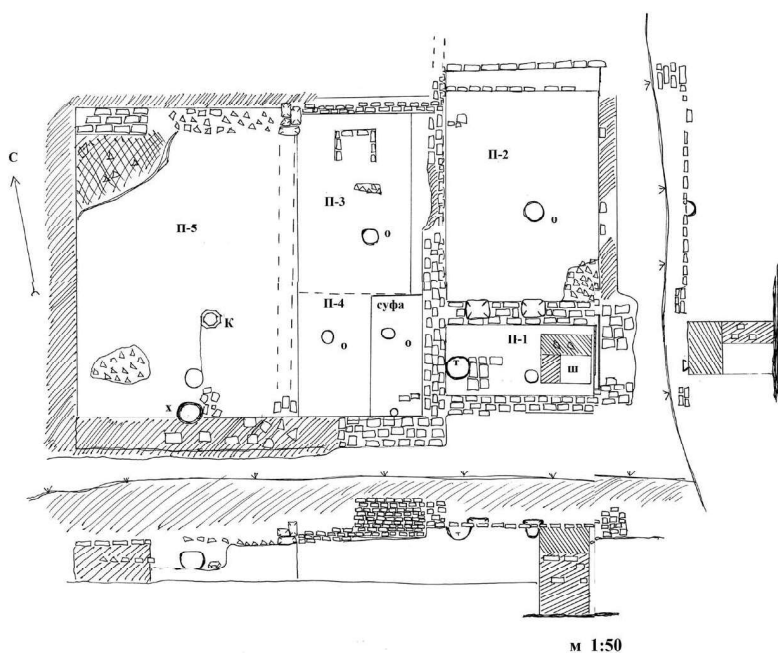
Среди других керамических изделий кухонная керамика занимает особое место, так как изделия, связанные с потреблением пищи, считались среди народов Средней Азии почитаемыми или святыми. Кухня издревле была одним из особых мест дома у населения Средней Азии. По этнографическим материалам известно, что кухня и домашние кладовые считались запретными местами, куда мужчины могли попасть только из-за особой нужды, а в остальное время вход им туда воспрещался. Объясняя это положение, женщины обычно говорят, что мужчины по небрежности могут не соблюсти при этом ритуал чистоты, и тогда из дома уйдет баракат – «благодать» (Пещерева 1959: 122). Керамика по технике изготовления делилась на станковую и лепную. Сначала рассмотрим станковую кухонную керамику, так как с раннехорезмшахского периода она начала массово изготавливаться и приобрела характер ремесленного производства.

Кухонная посуда отличается высокой жароустойчивостью и приспособлена к колебаниям температур. В качестве отощителя применяли кварц, плагиоклаз. Мелкодробленые отощители давали сосудам высокую термостойкость и уменьшали усадку при использовании в быту. Большинство котлов изготовлено на гончарном круге. Лепные и полустанковые по типу схожи с сосудами предшествующего периода. В тесто горшков добавлены в качестве отощителя дресва и некоторое количество мелкого толченого гипса, что придавало им необходимую прочность. В IX в. в Южном Приаралье в кухонной керамике преобладают котлы горшковидной формы с округлым туловом, цилиндрическим горлом и отогнутым венчиком (Сайпов 2022: 35). Характерным признаком для всей кухонной керамики является обильная примесь дресвы и толченого гипса в тесте (Вишневская 2000: 37). В статье все кухонные сосуды представлены из стратиграфических слоев IX–XI вв Пулжая, Бограхана, Миздахкана и караван-сараев Юго-Восточного Устюрта.

Котлы. Необходимо отметить, что в работе Н. Н. Вактурской, посвященной керамике средневекового Хорезма, керамические котлы не описаны. Это, возможно, было обусловлено отсутствием достаточного материала в период написания её известной работы. В рассматриваемый период котлы в основном изготавливали лепным способом, но постепенно увеличивалось число станковых сосудов. Котлы изготавливались на гончарном кругу из предварительно отмученной, хорошо промешанной формовочной массы с примесями отощителя, в качестве которого использовалась мелкодробленая дресва. Возможно, после



1



2

Рис. 1. Планы и разрезы раскопа VI и IX «Южное поселение» городища Миздахкан, где выявлена кухонная керамика IX–XI вв.

1-rasm. IX–XI asrlarga oid oshxona kulolchilik buyumlari topilgan Mizdahqon yodgorligi “Janubiy manzilgoh”ning VI va IX qazishmalarining reja va qirqimlari

Figure 1. Plans and sections of the excavation site VI and IX of the ‘Southern Settlement’ of the Mizdakhkan settlement, where kitchen pottery of the 9th–11th centuries were found

снятия с круга котлов отдельные детали (ушки, ручки, наклепные орнаменты) формовались вручную (Доспанов 2019: 179).

Им свойственно плоское дно. Серый в изломе черепок, сероватый ангоб. Варианты типов сосудов IX–X и XI – начала XIII вв. имеют характер взаимной встречаемости морфологических и конструктивных элементов.

I тип котла представлен туловом округло-конической формы с утолщённым сложнопрофилированным венчиком. Диаметр устья довольно широк – 28–30 см, толщина стенки 0,7–1,5 см. В срединной части тулово имеет ручки в виде налепного выступа (рис. 3: 3). Он изготовлялся на гончарном круге с добавкой мелкой дресвы. Котлы с коническим туловом и резким ребром перегиба к придонной части были найдены в субструкционной клетке Джигербента (Вишневская 2001: 36, 140) и Садвара (Армарчук 1992: 118) и датируются ранним хорезмшахским периодом.

II тип котлов отличается от предыдущего своим яйцевидным туловом, малыми размерами и клювовидным венчиком, отогнутым наружу. На венчике имеется слив (рис. 3: 5). Эти признаки имеют аналогии среди керамического комплекса Джигербент и датируются IX–X вв. (Вишневская 2001: 148).

Миски представлены полусферической формой с плоским дном, слегка отогнутым наружу венчиком. Основное отличие от столовых мисок определяют крупный объем и высокий бортик. На наружной поверхности под венчиком – горизонтальный жгутообразный валик и линейная полоса, ближе к донцу повторяется линейная полоса (рис. 2: 10).

Горшки, наряду с котлами, выполняли универсальную функцию, но от котлов отличались формами и размерами. Предназначались для изготовления, подогрева пищи и кипячения воды на огне, поверхность имеет следы черной копоти. Горшки представлены двумя вариантами: лепными и станковыми. В древности их часто лепили ручным способом, позже стал преобладать станковый способ изготовления. Они, как и другие предметы столового назначения, сформованы из хорошо отмученной глины, имеют кремевой или красноватый обжиг, покрыты светлым ангобом. Форма сосудов определена функционально, для них характерен приземистый корпус с выступом у дна, имитирующий плоский дисковидный поддон. К узким округлым плечам приставлены две ручки, овально-округлые в сечении, верхним концом к основанию шейки, а нижним к середине корпуса тулова. Аналогичные сосуды использовались в качестве кухонного назначения (Сайпов 2022: 36) Орнамент состоит из прочерченных, прорезных рядов косых штрихов. Иногда ручки украшены мелкими продольными бороздками (Вактурская 1959: 278).

Горшки представлены шаровидным туловом, без шейки, делятся на два варианта.

Первый вариант имеет вертикальный венчик, внутри которого находится уступ для поддержания крышки, на резко отгибающемся тулове налепные орнаменты в виде треугольников. Диаметр устья 20 см, толщина стенки 0,9–0,11 см (рис. 2: 5). Второй вариант имеет невысокую вертикальную горловину с резким перегибом, выпуклые плечики и округлое тулово (рис. 2: 6). Такие горшки были широко распространены на средневековых памятниках Хорезма IX–X вв. (Гудкова 1964: 130). Все горшки этого типа имеют округлую или шаровидную форму. Они находят широкие аналогии за пределами Южного Приаралья, на Афрасиабе (Шишкина 1979, табл. XVI, XVIII), Пайкенде (МБАЭ 2006: рис. 46, 58: 4), в согдийских колониях Семиречья (Бернштам 1950: 115) и в Фергане (Ахсикете) (Анарбаев 2013: 428).

Крышки. Эта группа изделий является атрибутом хозяйственной и кухонной керамики. В IX–XI вв. они готовились либо от руки, либо изготовлены в специальных формах с выемчато-резными рельефными узорами. Керамические крышки из средневекового Хорезма по своему цвету делятся на две группы: красноглиняные, датируемые IX–XI вв., и сероглиняные, относящиеся к XII–XIII и XIV вв. По форме и орнаментации они значительно различаются.

В этот период наиболее разнообразными типами представлены красноглиняные неполивные крышки. По форме они разделяются на два типа: крышки в виде плоского диска большого размера от 10 до 28 см, толщиной от 0,7–1,2 см до 2,2 см и крышки в виде выпуклой или уплощенно-полусферической верхней части. Все варианты разнообразно орнаментированы.

I тип представлен плоской дисковидной формой, со своеобразной орнаментацией на лицевой поверхности. Черепок в изломе красно-коричневого оттенка, нижняя сторона имеет

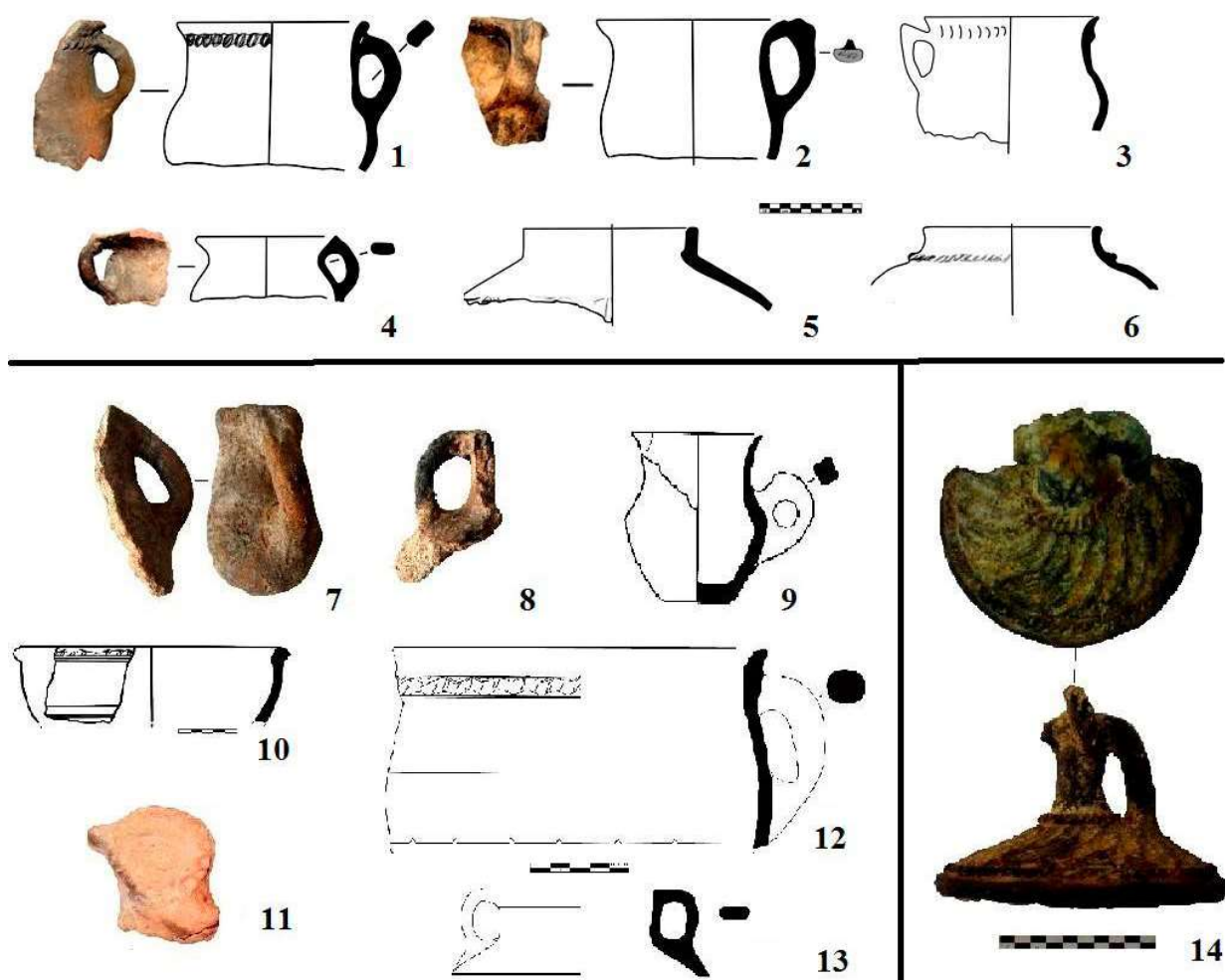


Рис. 2. Кухонная керамика IX–XI вв.: 1–4; 12–13 – лепные горшки; 5–6 – станковые горшки; 7–9 – кружки; 10 – миска; 11 – ручка в виде барана; 14 – крышка с навершием в виде фигурки барана
 2-rasm. IX–XI asrlarga oid oshxona kulolchilik buyumlari: 1–4; 12–13 – qo'lda yasalgan idishlar; 5–6 – charxda yasalgan idishlar; 7–9 – yog'loqilar; 10 – piyola; 11 – qo'chqor shaklidagi tutqich; 14 – qo'chqor haykalchasi shaklidagi tutqichli qopqoq

Figure 2. Kitchen pottery of the 9th–11th centuries: 1–4; 12–13 – molded pots; 5–6 – easel pots; 7–9 – circles; 10 – bowl; 11 – a handle in the form of a ram; 14 – lid with a finial in the form of a ram figurine

следы мелкой песчаной подсыпки, служившей чтобы глина не прилипла к поверхности, на которой производили формовку. Диаметр крышек варьируется от 10 до 24 см (рис. 4 А: 1–4, 6, 8). Подобные крышки находят близкие аналогии в памятниках Хорезма (Вактурская 1959: 280), Ферганы-Ахсикета (Анарбаев 2013: 417), раннесредневекового Нахшеба (Исомиддинов 2014: 164–165), Бухарского Согда (МБАЭ 2011: 62) и Казахстана (Акымбек 2009: 103; Смагулов 2011: 358).

II тип крышек IX–XI вв. представлен красноглиняными образцами выпуклой формы, отличающимися друг от друга размерами и орнаментацией. Черепок в изломе красновато-коричневого цвета изготовлен с плохо размельченной примесью. Крышки имеют различные размеры: малые (дм – от 8 до 12–15) и крупные (от 16 до 24 см). Формовка крышек круговая, станковая, орнаменты оттиснуты (рис. 4 В: 1–2, 4–5, 7). Поверхность без орнамента покрыта светлым ангобом. Такие крышки встречаются среди керамического комплекса Тараза и относятся к XI–XII вв. (Байпаков 2013: 327), Бухарского Согда (МБАЭ 2006: рис. 54: 4) и на городище Замахшар в слоях X–XI вв. (Вактурская 1959: 280). Другой вариант этого типа

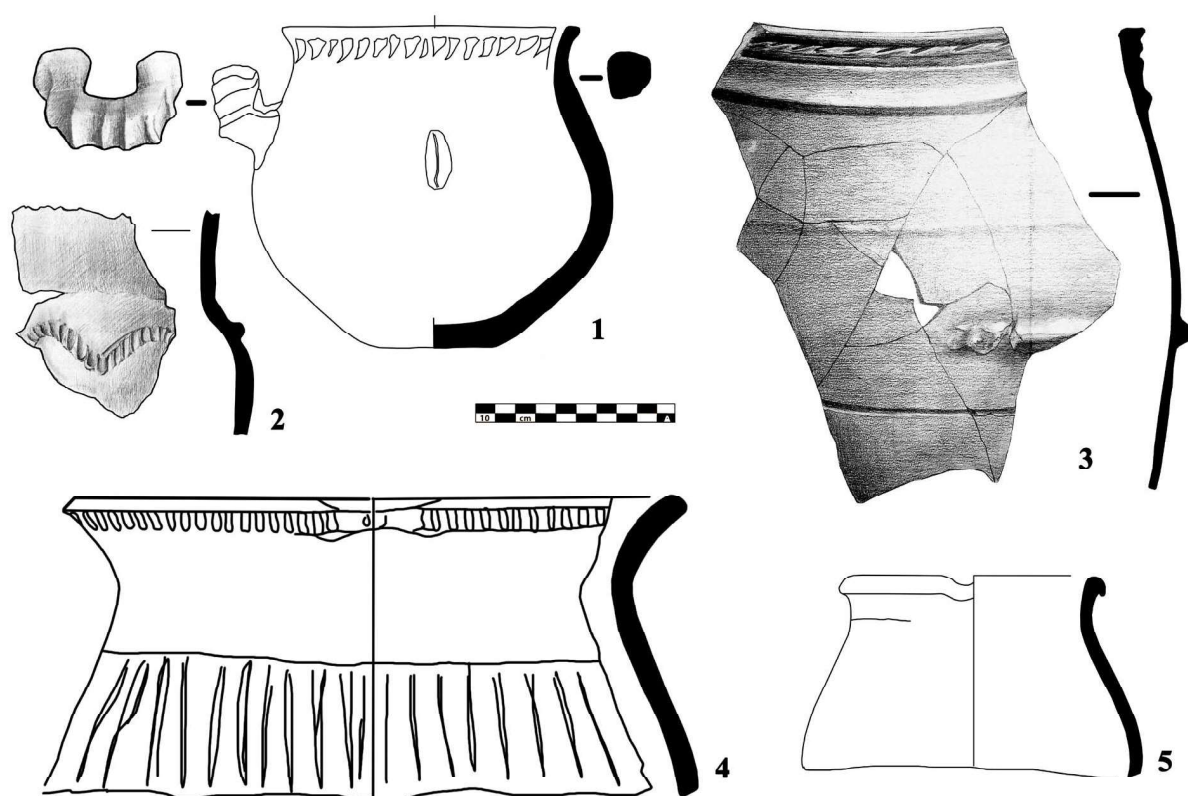


Рис. 3. Кухонные котлы IX–XI вв.: 1–2 – лепные котлы; 3–5 – станковые котлы

3-rasm. IX–XI asrlarga oid oshxona qozonlari: 1–2 – qo'lda yasalgan qozonlar;

3–5 – charxda yasalgan qozonlar

Figure 3. Kitchen cauldrons of the 9th–11th centuries: 1–2 – stucco cauldrons; 3–5 – easel boilers

представлен в зооморфных ручках в виде головок баранов из довольно грубого тёмного теста. Фигура барана будто бы склоняется затылком к округлой ручке, нижние концы которой прикреплены к поверхности крышки. Диаметр крышки 18,2 см, общая высота с ручками – 14,5 см, толщина стенки – 0,7–1,2 см. (рис. 2: 14). Обломки зооморфных ручек в виде головок баранов встречаются и среди керамических комплексов IX–XI вв. Кердерских городищ (Гудкова 1964: 135, рис. 36: 7 А, Б, 8 А, Б). Аналогичные навершия крышек можно встретить и на городище Отрарского оазиса VIII–XII вв. (Байпаков 2005: 94, рис. 63).

Полуовальные и выпуклые крышки с овальной и прямоугольной закраиной с грибовидной ручкой украшены отпечатками в виде розеток. Они покрывались ангобом и украшались штампованным и прорезным орнаментом, рельефными налестками. Основными элементами оформления были резные и штампованные прорезные веточки, листья растений, соляные знаки, геометрические фигурки, вихревые розетки.

Лепная керамика этого периода представлена в основном котлами, кружками, горшками и крышками кухонного назначения.

Кружки. Представленные сосуды обнаружены в культурных слоях, относящихся к раннему периоду исследования. Лепные сосуды, несмотря на развитие производства гончарного ремесла в средневековье, использовались наряду с предметами, изготовленными на гончарном круге. Среди них лепные кухонные кружки представлены двумя типами:

I тип – с шаровидным туловом, плоским дном и выделенным бортом. Овально-округлая ручка прикреплена верхним концом к горизонтальной поверхности венчика, к нижней и верхней части тулова. Кружка изготавливалась лепным способом, возможно, с дальнейшей

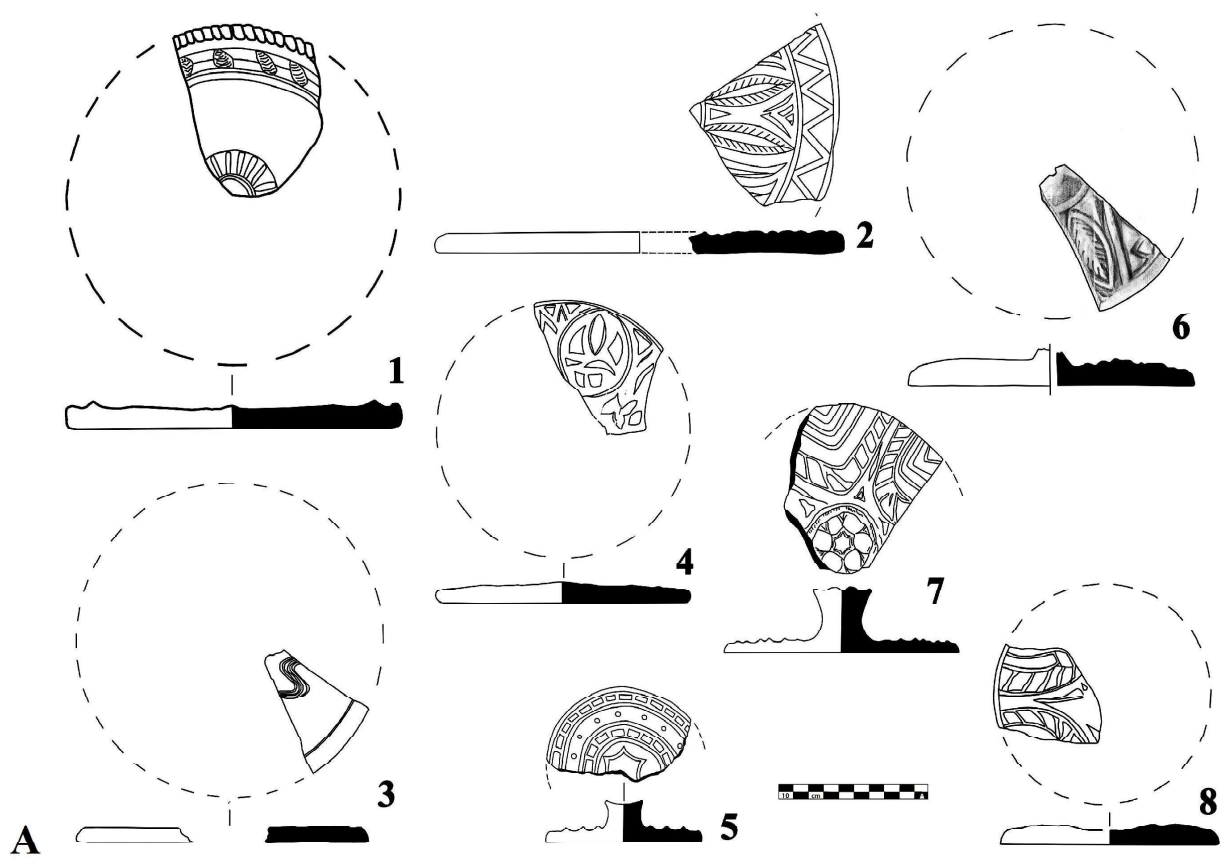


Рис. 4. Кухонные крышки IX–XI вв. А – I тип
 4-rasm. IX–XI asrlarga oid oshxona idishlari qopqoqlari. A I-tip.
 Figure 4. Kitchen lids of the 9th – 11th centuries. A – I type

подправкой на гончарном круге. Тесто плотное, наружная поверхность покрыта чёрным ангобом (рис. 2: 7). Другой вариант кружки – с округлой ручкой. Обжиг неровный, поверхность грубая, черепок в изломе серовато-коричневый, тулово сглажено светлым ангобом (рис. 2: 8). Сходные формы сосудов встречаются среди гончарной посуды Кердерской культуры (Гудкова 1964: 59–64), Согда (Бентович 1953, табл. X), в памятниках Джетыясарской культуры (Сенигова 1959, табл. 1), в Беркуткалинском оазисе (Неразик 1959: 244) и на городище Алтынтобе (Смагулов 2011а: 67).

Ко II типу принадлежит миниатюрная кружка, плоскодонная, грушевидной формы. Её тулово несколько удлинённое, средняя часть раздута, резко сужается книзу. Горловина довольно высокая, раструбообразная, без венчика, образована простым отгибанием стенок. Дно плоское, округлой формы. К горловине и нижней части тулова прикреплена небольшая пластинчатая ручка (рис. 2: 9). Сосуд сформован вручную грубо обработанным куском глины. Формовочная масса плохо промешана, с обильными примесями шамота. Поверхность затерта до обжига жидкой глиной. Обжиг костровый, средний. Черепок в изломе коричнево-красноватого цвета. Поверхность сосуда закопчена.

Горшки. Имеют шаровидное тулово, приземистый корпус, плоское дно, петлевидную ручку. Надо отметить, что среди представленных горшков переходного периода имеются также относящиеся к кухонным сосудам. Они делятся по формам на два варианта.

Первый вариант горшка представлен шаровидным туловом, с отогнутым наружу венчиком, плоским дном. Большинство горшков происходит с городища Миздахкан из раско-

па VII, где культурный слой относится к IX–X вв. Тесто изготовлено с примесью песка и дресвы. Черепок в изломе красно-коричневый (рис. 2: 1–4, 13). Второй вариант имеет небольшой размер с округлым туловом, вертикальной горловиной и широким устьем, оформлен по закраине воротничковым венчиком. С внешней стороны венчик украшен грубыми вертикальными защипами. Он имеет вертикальную, округлую в сечении с резким переломом в верхней части ручку. В тесте примеси наличие шамота. Качество проминки невысокое. Сформован сосуд вручную без применения гончарного круга. Обжиг ровный, черепок в изломе серый. На внешней поверхности венчика валик с вертикальными защипами, внешняя поверхность черепка сильно закопчена (рис. 2: 2, 12). Такие горшки из Куны-Уаза, датированные IX в., имели широкое устье, прямую низкую шейку, переходящую в широкие, пологие плечи. Аналогичные горшки были найдены среди керамики на других памятниках Хорезма (Гудкова 1964: 134, рис. 36: 3) и в соседних регионах X–XI вв. (Байпаков 2013: 319, рис. 131, 6, 7).

Преобладающее большинство горшков этой категории изготовлено без применения станка, с добавлением в тесто примесей. Некоторые из них имеют вертикальную петлевидную ручку, прикрепленную с одной стороны к закраине венчика, а с другой – к тулову сосуда. Многие из них украшены наклепками, нарезными и процарапанными геометрическими мотивами. У всех обжиг ровный, черепки в изломе темно-коричневого оттенка. Лепные крышки отличаются от станковых своим неровным видом и формой. Они делятся на 2 типа: дисковидные и выпуклые.

I тип имеет плоскую дисковидную форму, с оттиснутой орнаментацией на лицевой поверхности. Черепок в изломе красно-коричневого оттенка (рис. 4 А: 5, 7). Диаметры меньшего размера, чем на станковых крышках. Подобные крышки находят близкие аналогии в памятниках Хорезма (Вактурская 1959: 280, рис. 5: 1–2, 7) и Южного Казахстана исследуемого периода.

II тип – выпуклая формовка крышки неравномерная, ручной лепки. Поверхность без орнамента покрыта светло-белым ангобом. Возможно, крышка предназначена для миниатюрных сосудов (рис. 4 В: 3). Второй вариант более крупного размера, черепок в изломе темно-красный, тесто неплотное. На поверхности геометрический орнамент (рис. 4. В: 6). Такие крышки встречаются среди керамических комплексов Тараза и относятся к XI–XII вв. (Байпаков 2013: 327, рис. 140: 1–4), а также на городище Замахшар в слоях X–XI вв. (Вактурская 1959: 280, рис. 18, 31–32).

Лепные котлы генетически связаны со станковыми изделиями, они имеют округлое тулово, слегка вытянутое по вертикали, плавно переходящее в расширяющееся горло. Они

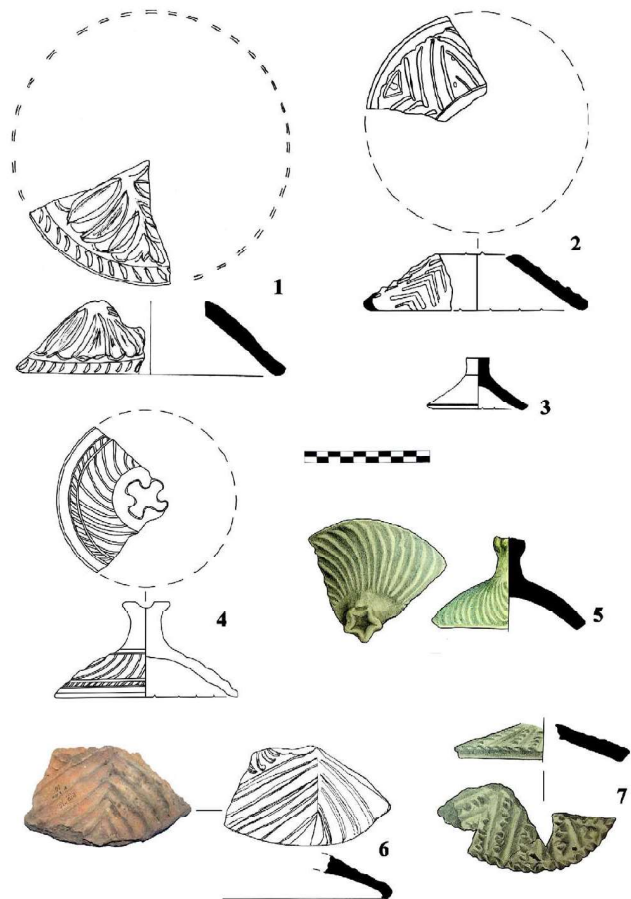


Рис. 4. Кухонные крышки IX–XI вв. Б – I mun 4-rasm. IX–XI asrlarga oid oshxona idishlari qopqoqlari. B I-tip
Figure 4. Kitchen lids of the 9th-11th centuries. B – I type

украшены под венчиком и на плечиках наклепными жгутами с вдавлениями и защипами, имеют две горизонтальные ручки (рис. 3: 1–2). Подобные котлы близки аналогиям керамических комплексов Кердера VII–VIII вв. (Гудкова 1964: 58, 70, рис. 14: 10, 13; 19: 15, 17) и Ферганы IX в. (Ахраров 1966: 128, рис. 2 а). Одноручные лепные сосуды, сохраняя общий профиль, орнаментированы жгутами с насечкой и защипами в виде волнистых линий, они датируются IX в. и свидетельствуют о связях с кочевой периферией низовьев Амударьи и с культурами нижней и средней Сырдарьи.

Изготавливали также котлы с шаровидным туловом, с цилиндрическим горлом и отогнутым венчиком. По схожим морфологическим элементам они подразделялись на варианты. Первый – с цилиндрическим горлом, отогнутым венчиком-валиком, отделенным от горла горизонтальным ребром. На плечиках имеет массивные, горизонтально расположенные ручки и на середине сосуда – наклепной выступ, служивший опорой. На внешней стороне под венчиком – «ногтевые» вдавливания. Сосуд имеет расположенные параллельно друг – другу горизонтальные подковообразные ручки с пальцевым вдавливанием (рис. 3: 1). Второй вариант имеет округлое тулово, слегка вытянутое по вертикали, расширяющее горло (рис. 3: 2). Котёл украшен наклепными жгутами, образующими дуги, круги, наклонные линии, обогащенные насечками (Вишневская 2001: 34–35). Третий вариант – с отогнутым наружу венчиком, диаметром устья 26–28 см, толщиной стенки 1,4–1,6 см. Изготовлен с примесью мелкодробленого шамота и песка. На внешней стороне венчика прикреплен трапециевидный выступ, и по всей окружности котел опоясан вертикальным рифлением. Присматриваются следы вертикальных линий, выполненных ножом по всему тулову (рис. 3: 4).

В целом морфологические признаки керамических и каменных котлов долго сохраняются, сосуды IX–X и XI – начала XIII вв. имеют схожие формы, ручки-выступы. Однако керамические котлы слабо орнаментированы, лишь некоторые из них украшены наклепными деталями и процарапаны в верхней части венчика. В тесте поздних керамических котлов серого обжига встречаются примеси гипса и дресвы, черепок плотный, тонкий. Хронология бытования комплексов кухонной керамики данного периода также синхронизируется со вскрытием вместе с ними комплексом глазурованной керамики Южного Приаралья в IX–X вв. Во вскрытом на городище Миздахкана фрагментах сосудов глазурованной керамики были использованы поташная и свинцовая полива (Отчет...2019, 2022). Поташной поливой покрывалась незначительная часть поливной керамики, представленная наиболее ранними группами изделий. Керамика с поташной поливой характеризуется непрозрачной, мутной белой глазурью. Слой глазури, нанесённый кистью, положен неравномерно, имеются следы расплывающейся росписи зелёного, лиловато-коричневого и лимонно-жёлтого цветов (Вактурская 1959: 285). Для росписей на сосудах с поташной поливой характерны абстрактные очертания в виде подтёков, крупных пятен, а также «расплывчато-линейные и точечные зеленовато-голубые мотивы по мутно-белому фону». Такая «многожильная» размытыми красками и одинаковыми элементами декора (гравировка, крапинки) поливная керамика в литературе называется «мраморовидной». Для неё характерна роспись в виде подтёков жёлтой, зелёной, белой краской. Идентичные фрагменты глазурованной керамики часто встречаются с кухонными сосудами на «Южном поселении» городища Миздахкан, где культурные слои относятся к IX–XI вв.

В орнаментации неполивных изделий можно выделить по способу и характеру композиции следующие сюжеты: растительные, геометрические, растительно-геометрические и зооморфные.

Геометрический орнамент. Кухонные сосуды украшены одним из типов барботина, лепными фигурами, прочерченными линейно-волнистыми мотивами, нанесенными оттисками зубчатого штампа и розетки. Комплекс кухонной керамики генетически сохраняет архаические (афригидские и степные тюркские) признаки оформления. При этом господствует ре-

меленный способ воспроизведения. Создание тюркского каганата, распространение ислама привело к неординарным культурным процессам. Наряду с позитивными явлениями в духовной жизни, распространились новшества в материальной культуре, в том числе – инновации в формах керамических изделий и орнаментальных мотивов (зооморфные ручки, сосуды на трех ножках цилиндрической формы). Начиная с IX в. в Южном Приаралье усиливаются культурные и ремесленные связи с другими областями Средней Азии, особенно с Согдом. Наблюдается явное сходство неполивной посуды Южного Хорезма с мавереннахрской (согдийской), меньше заметно влияние северо-хорасанской (мервской) керамики. При этом местная традиция производства керамических изделий сохраняется, развивается, меньше наблюдается имитация заимствованных форм и орнаментации. Совокупность фактов позволяет предположить, что к середине IX–X вв. в Южном Приаралье складываются мощные керамические школы, имеющие локальные признаки. При этом надо отметить, что без учета некоторых деталей в продукции гончарства области наблюдается общность. Форма и орнаментальные мотивы в целом имеют характер стандартизации в выпускаемых керамических изделиях. В неполивных сосудах этого периода в орнаментациях преобладают в основном геометрические элементы.

Некоторые виды кухонной керамики частично или сплошь покрывались беловатым, светлым, жёлтым и красным ангобом с целью декорирования черепка. Возможно, массовое производство неполивных керамических изделий с этого периода и распространение глазурованных сосудов привели к широкому использованию различных оттенков ангоба.

Геометрические и растительные орнаменты хорошо прослеживаются на крышках этого периода. На поверхности изделий нанесены штампованные треугольники разной формы, среди них фигуры, напоминающие листообразный орнамент, внутри – геометрические элементы. Внутри них также имеются разные треугольники (рис. 4 А: 4). На другой крышке поверхность делилась на сектора, на них – штампованный орнамент, напоминающий сужающиеся трапецевидные четырехугольники (рис. 4 А: 8). По краям крышки прослеживаются явные признаки копоты. Видимо, крышка долго использовалась в качестве атрибута кухонного инвентаря. В следующей крышке края орнаментированы жгутообразным валиком, по кругу видны вдавленные следы пальцев, пространство между краями и середина остаются незаполненными, в серединной части линейно-процарапанный орнамент сужающегося круга, символизирующий мотив солнца, за ним прослеживаются следы утраченной ручки (рис. 4 А: 1). Среди крышек встречаются изделия с глубоким рельефным орнаментом на поверхности. Края крышки оформлены в виде треугольника, поверхность полностью покрыта парными листьями, между которыми заметны насечки в виде треугольника, нанесённые и прямыми, и волнистыми линиями; поверхность покрыта беловатым ангобом (рис. 4 А: 2–3). Плоская поверхность крышки имеет богатый штампованный орнамент, где она разделена на две круговые секции, внутри которых нанесён орнамент в виде неровных четырехугольников. Между секциями расположен выпуклый круг. В середине крышки имеется грибовидная ручка, верхняя часть которой оформлена в виде шестиугольника (рис. 4 В: 5).

Крышки этой группы – с грибовидной ручкой, плоского дисковидного вида. Внешняя лицевая поверхность тщательно украшена оттиснутыми при помощи калыпа-формы рельефно-выпуклыми узорами. Поверхность разделена на секции, внутри каждого нанесена прямоугольная выемка, пространство между секциями заполнено треугольным рельефом (рис. 4 А: 6–7).

По краю венчика нанесена выемка острым инструментом, а на поверхности имеется рельефно-выпуклый узор в виде полуовальных медальонов (рис. 4 В: 1). Второй вариант представлен фрагментом, отличающимся от других формой и рельефным выпуклым орнаментом. Он напоминает выемчатую линию в виде ёлочки, промежутки заполнены кругами.

Иногда на грибовидных или блоковидных ручках сверху изображены крестообразный знак и неправильный пятиконечник. Рельефный орнамент напоминает вихревую розетку, расположенную в круговой секции (рис. 4 В: 4–5).

Вышеописанные лепные, подправленные станком крышки имеют широкий ареал распространения. Они встречаются в керамическом комплексе Кердерской культуры (Ягодин 1981: 93, рис. 8: 13–15), на раннесредневековых объектах юго-восточного Устюрта (Маньков 1978: 263, рис. 82: 8, 11) и Кават-Калинского оазиса хорезмшахской эпохи (Вактурская 1959: 303). Кроме того, лепные крышки с оттиснутыми и богато украшенными налепными жгутами, насечками, защипами находят аналогии в Присырдарьинских городах, таких как Кескен Куюк-кала (Левина 1971: 85, рис. 81: 41–57), в памятниках третьего этапа Джетысарской культуры и Отрарского оазиса (Левина 1996: 189, рис. 67, 68). Здесь наблюдается влияние тюркской среды в материальной культуре северной и восточной периферии Хорезма. Подобные крышки известны также в памятниках Ферганы-Ахсикета (Анарбаев 2013: 417), раннесредневекового Нахшеба (Исамиддинов 2014: 164–165), Бухарского Согда (МБАЭ 2011: 62, рис. 18) и Казахстана (Акымбек 2009: 103, рис. 4: 5). По аналогии с соседними регионами их датируют IX–X и XI–XIII вв.

Растительный орнамент. Крышки более крупного и среднего размера украшены рельефным узором в виде лепестков цветов или листьев деревьев. Поверхность украшена рельефно-ёлочным орнаментом (рис. 4 А: 6). Есть варианты крышек с богато орнаментированным рельефом, оттиснутым с помощью штампа (рис. 4 А: 7). По лицевой поверхности обоев типов крышек орнаментированы чередующимися лепестками растений, где открытое пространство заполнено геометрическими фигурами косоугольного треугольника или г-образным рельефным узором (рис. 4 А: 2, 6; 4 В: 1).

В основном лицевая поверхность крышек украшалась резным и штампованным орнаментом в виде симметрично расположенных прорезных веточек и листьев растений. Орнамент наносился с помощью формы – штампа, или же острым предметом аккуратно вырезали образующие завитки и полуспирали, растительные побеги с пяти- или шестилепестковыми растениями, цветами, бутонами и узкими длинными листьями.

Растительно-геометрический орнамент. Хумы, хумчи, тагора, кувшины, крышки и котлы покрывались светлым ангобом и украшались прорезным орнаментом, рельефными налестками, резьбой и оттисками штампиков в виде крестов, кругов и геометрическими мотивами. Некоторые типы крышек, особенно выпукло-овальной формы, богато украшены штампованным, резным, прочерченным, налепным орнаментом растительного и геометрического характера. Об орнаментальных композициях этнографии каракалпаков исследователи отмечают, что орнаментальная композиция – это составление, построение узора по определенной структуре, отличающейся художественной завершенностью, а также определённым образным содержанием. Даже простейшие знаки (кружки, волнистые или прямые линии, крестики, треугольники и квадраты) для создателей декора были не просто рисунками, а символами, которые, объединяясь в композиции, приобретали определённое смысловое значение, в том числе – значение взаимоотношений между людьми и окружающим миром (Богословская 2019: 133–134). Почитание растений древними народами подтверждено изображениями на предметах культа (Байпаков 2005: 153). Все орнаментальные композиции имели смысловой, магической или оберегательный характер, своеобразного стилизованного обряда и ритуала.

Зооморфный орнамент. Из зооморфных сюжетов встречаются ручки крышек из грубого тёмного теста в виде головок баранов (Гудкова 1964: 135, рис. 36: 7 А, Б, 8 А, Б) (рис. 2: 11, 14). Аналогичные навершия крышек известны на городищах Отрарского оазиса VIII–XII вв. (Байпаков 2005: 94, рис. 63). Баран и его рога издревле считались магическими. Многочисленные этнографические наблюдения свидетельствуют, что пережитки, связанные с культом барана, считали оберегом для дома от «дурного глаза», прикосновение к голове животного приносит удачу и т. д. (Снесарев 1969: 316–317). Хозяйственный опыт разведения мелкого и крупного скота у народов дельтовых районов Амударьи и Сырдарьи восходит к глубокой древности. В этой связи не случайно, что с одомашненным скотом были связаны различ-

ные культы, а мотив рогов стал одним из самых распространенных элементов в орнаменте каракалпаков (Богословская 2019: 152). В своё время исследователь Т. А. Жданко отмечала, что «мотив рогов – муйиз – повсеместно встречается еще на керамике андроновского типа» (Жданко 1955: 67–68). Так изображения рогов на каракалпакских вышивках были разнообразны по форме: от реалистических до схематичных, условных. Часто использовался прием их зеркального расположения. Широкое употребление рогов как основного мотива, обладающего специфической формой на вышивках и одеждах, можно встретить на керамических изделиях кухонного назначения раннехорезмшахского времени в южно-приаральских памятниках. В целом каракалпакский орнамент – яркий феномен культуры, по-прежнему привлекающий внимание историков искусства и этнографов из разных стран мира. Его изучение является актуальной научной задачей, считает исследователь И. Богословская (Богословская 2019: 12).

Культ барана в древних верованиях многих народов занимает значительное место. Это животное начиная с того момента, как было одомашнено, и до сегодняшних дней играет большую роль в религиозной и семейной обрядности. У народов Центральной Азии и Кавказа это животное было возведено в культ. Изучение этого культа вылилось в большое количество известных работ; например, Б. А. Литвинский связывает его с культом Фарна (Литвинский 1968: 46–47). Г. П. Снесарев в своих трудах отмечает роль этого культа в связи с похоронным обрядом (Снесарев 1969: 115). Существует работа К. М. Байпакова, в которой отмечается существование культа животных у живущих на побережье Сырдарьи кочевых народов (Байпаков 1980: 32–45).

Фигурки животных часто обсуждаются в связи со сложившимися представлениями о запрете в исламском мире изображения живых существ и особенно – на изготовление объемной скульптуры. Возможно, что в IX–X вв. строгого запрета не существовало. В XI в. отношение к изобразительному искусству меняется в связи с ортодоксальной реакцией в исламе. Ал-Газали во второй половине XI – начале XII вв. в своем труде «Оживление религиозных наук» приводит такие данные: «Осуждаемое на базарах. К этому относятся продажа игрушек и продажа изображений животных, изготовленных в дни праздника для детей; их следует ломать и препятствовать их продаже в качестве игрушек». Исследователи комментируют, что изготовление фигурок в виде животных к некоторым праздникам считалось допустимым, продажа же их после праздника запрещалась (Большаков 1969: 149). В этнографии сохранились сведения, что изготовленные на Новый год (Навруз) игрушки после праздника выбрасывали (Пещерева 1926: 90). Возможно, по этой причине археологи не находят целых форм фигурок животных в исследуемый период (Сайпов и др., 2018: 458).

В целом для керамических изделий в этот период характерна орнаментация геометрических композиций в виде мелких волнообразных линий, пальцевых вдавливания и ногтевых насечек, оттиска штампом и рельефные узоры. Особенно они присущи кухонным сосудам этого периода (Сайпов 2022: 36).

Таким образом, неглазурованная кухонная керамика Южного Приаралья с середины IX – начала XI вв. постепенно развиваясь становится разнообразной по виду, типу и функциональному назначению, а также по технике украшения и формовке. Хозяйственные успехи этого периода отразились на состоянии керамического производства региона. Статистический анализ, проведённый на основе материалов Миздахкана, Пулжая и Джампыккала, показывает, что в изучаемый период преобладает неполивная керамика со светлым ангобированием, иногда имеющая розоватый оттенок. Основная масса неполивной керамики IX–X вв. (хозяйственная и кухонная керамика) сохраняет черты местной афригидской культуры Хорезма VII–VIII вв. Керамика этого времени, в отличие от гончарной продукции предыдущего периода, почти полностью станковая, сосуды изготовлены на гончарном круге, частично от руки со следующим поправлением на станке и обжига в керамических печах. Ку-

хонные сосуды создавались с примесью дресвы, это дало им высокую огнеупорность. Хотя бытовали лепные сосуды, но они значительно уменьшились. Отделка внешней поверхности сосудов была очень тщательной, хорошо заглажена, нанесена соответствующая орнаментация перед обжигом. Изучения оформления с орнаментацией и узором кухонной керамики исследуемого периода является актуальной научной задачей, связанной с археотнографической наукой. В целом гончарные изделия IX–XI вв. значительно стандартизировались, а ассортимент их становился все более и более разнообразным.

ИСПОЛЬЗОВАННАЯ ЛИТЕРАТУРА:

Анарбаев А. Ахсикет – столица древней Ферганы / Отв. ред. А. А. Аскаров. Ташкент: Tafakkur, 2013. 535 с.

Акымбек Е. Ш., Нуржанов А. А. Винодельческая мастерская на средневековом городище Актобе // Известия НАН Республики Казахстан. Серия общественных наук. № 1. Алматы, 2009. С. 99–105.

Армарчук Е. А. Садвар – средневековый город на юге-востоке Хорезма (к изучению хорезмийской городской культуры IX–XI вв.): Автореф дисс... канд. ист. наук. Москва, 1992. 26 с.

Ахраров И. Кухонная керамика Ферганы // ИМКУ. Вып. 7. Ташкент: Фан, 1966. С. 125–133.

Байпаков К. М. Культ барана у сырдарьинских племен // Археологические исследования древнего и средневекового Казахстана / Отв. ред. К. А. Акишев. Алма-Ата: Наука, 1980. С. 32–45.

Байпаков К. М., Терновская Г. А. Религии и культы средневекового Казахстана (по материалам городища Куйрыктобе). Алматы: Баур, 2005. 236 с.

Байпаков К. М. Древняя и средневековая урбанизация Казахстана (по материалам исследований Южно-Казахстанской комплексной археологической экспедиции). Кн. II. Урбанизация Казахстана в IX – начале XIII в. / Отв. ред. Б. Е. Кумекоев. Алматы, 2013. 514 с. илл.

Богословская И. В. Каракалпакский орнамент: образ и смысл. Алматы: МИЦАИ, 2019. 220 с.

Большаков О. Г. Ислам в изобразительном искусстве // ТГЭ. Т. X. Культура и искусство народов Востока. Ленинград, 1969. С. 142–156.

Бентович И. Б. Керамика Пенджикента // Труды Таджикской археологической экспедиции ИИМК АН СССР, ИИАЭ АН Тадж.ССР и ГЭ. Т. II. 1948–1950 гг. / Под общей ред. А. Ю. Якубовского. МИА. № 37. М.–Л.: 1953. С. 133–145.

Вактурская Н. Н. Хронологическая классификация средневековой керамики Хорезма (IX–XIV вв.) // Керамика Хорезма / ТХАЭЭ. Т. IV / Ред. С. П. Толстов, М. Г. Воробьева. М.: изд-во АН СССР, 1959. С. 261–342.

Вишневецкая Н. Ю. Ремесленные изделия Джигербента (IV в. до н. э. – начало XIII в. н. э.). М.: Восточная литература, 2001. 176 с.

Вишневецкая Н. Ю. Керамический комплекс IX в. из субструкционной клетки цитадели Джигербента // Средняя Азия. Археология. История. Культура // Материалы международной конференции, посвящённой 50-летию научной деятельности Г. В. Шишкиной. М.: Пересвет, 2000. С. 36–44.

Гудкова А. В. Ток-кала. / Отв. ред. Л. И. Альбаум. Ташкент: Наука, 1964. 152 с., 17 табл.

Доспанов О. Т. К вопросу о классификации средневековой керамики правобережного Хорезма // История и археология Турана / Отв. А. Э. Бердимуратов. № 4. Самарканд, 2019. С. 172–187.

Жданко Т. А. Изучение народного орнаментального искусства каракалпаков // СЭ. № 4. М., 1955. С. 56–69.

Исомиддинов М. Х., Яркулов А. А. Нахшаб хунармандчилиги тарихи (V–IX асрлардаги кулолчилик, темирчилик ва шишасозлик материаллари асосида) / Отв. ред. Р. Х. Сулайманов. Тошкент: Yangi Nashr, 2014. 216 с.

Левина Л. М. Этнокультурная история Восточного Приаралья. I тысячелетие до н. э. – I тысячелетие н. э. / Отв. ред. Э. В. Сайко. М.: Восточная литература РАН, 1996. 396 с: ил.

Литвинский Б. А. Кангуйско-сарматский фарн (к историко-культурным связям племен Южной России и Средней Азии). Душанбе, 1968. 120 с. 6 табл.

Маньолов Ю. П. Средневековые хорезмийские памятники Восточного чинка // Древняя и средневековая культура Юго-Восточного Устюрта / Отв. ред. С. К. Камалов. Ташкент: Фан, 1978. С. 199–285.

МБАЭ. Вып. VII. Отчет о раскопках в Пайкенде в 2005 году. Санкт–Петербург, 2006. 149 с.

МБАЭ. Вып. XI. Отчет о раскопках Пайкенде в 2009–2010 годах. Санкт–Петербург, 2011. 191 с.

Неразник Е. Е. Керамика Хорезма афригидского периода // Керамика Хорезма / ТХАЭЭ. Т. IV / Отв. ред. С. П. Толстов, М. Г. Воробьева. М.: изд-во АН СССР, 1959. С. 221–260.

Пецерева Е. М. Некоторые игры оседлого населения Туркестана // Бюллетень Средне-Азиатского гос. университета. № 11. Ташкент, 1926. С. 80–106.

Пецерева Е. М. Гончарное производство Средней Азии. М.–Л.: изд-во АН СССР, 1959. 398 с.

Сайтов С. Т., Турекеев К. Ж. Терракотовые археологические находки Южного Приаралья в религиозной интерпретации // Сборник материалов Международной научно-практической конференции «Маргулановские чтения-2018. Духовная модернизация и археологическое наследие» (19-20 апреля 2018-года) / Отв. ред. Б. А. Байтанаев, М. Н. Дуйсенали. Алматы–Актюбе-2018. С. 456–464.

Сайтов С. Т. Неполиванная керамика средневекового Хорезма (IX–XIV вв.): Автореф. дисс... докт. филос. (PhD) по ист. Ташкент, 2022. 56 с.

Сенигова Т. Н. Керамика городища Алтын-Асар. Опыт хронологической периодизации, построенной на материалах Хорезмской экспедиции Академии наук СССР 1946–1951 гг.: автореф. дис. ... канд. ист. наук. М., 1954. 14 с.

Смагулов Е. А. Древний Сауран. Алматы: Абди, 2011. 434 с.

Смагулов Е. А. Археологические исследования городища Алтынтобе в Отрарском оазисе: находки // Известия НАН Республики Казахстан. Серия общественных наук, 3 (282) № (282), май-июнь 2011 г. Гл. ред. С. Ж. Пиралиев. Алматы. 2011. С. 57–79.

Снесарев Г. П. Реликты домусульманских верований и обрядов у узбеков Хорезма. / Отв. ред. Т. А. Жданко. М., 1969. 336 с.

Труды Семиреченской археологической экспедиции. Чуйская долина // Сост. под рук. А. Н. Бернштама / МИА № 14. М.–Л.: 1950. 160 с. ХCV табл.

Шишкина Г. В. Глазуванная керамика Согда (вторая половина VIII – начало XIII в в.). Ташкент: Фан, 1979. 165 с.

Ягодин В. Н. Городище Хайван-кала раннесредневековый Кердер // Археологические исследования в Каракалпакии. / Отв. ред. И. К. Косымбетов, В. Н. Ягодин. Ташкент: Фан, 1981. С. 78–102.

REFERENCES:

Anarbaev A. 2013. In Askarov, A. A. (ed.). *Akhsiket – stolitsa drevney Fergany (Akhsiket – the capital of ancient Ferghana)*. Tashkent: Tafakkur Publ., 535. (In Russian).

Akymbek E. Sh., Nurzhanov A. A. 2009. *Vinodel'cheskaya masterskaya na srednevekovom gorodishche Aktobe (Wine-making workshop on the medieval settlement of Aktobe)*. In *Proceedings of the National Academy of Sciences of the Republic of Kazakhstan. Series of social sciences*. No. 1. Almaty, 2009. 99–105. (In Russian).

Armarchuk E. A. 1992. *Sadvar – srednevekovyy gorod na yuge-vostoke Khorezma (k izucheniyu khorezmiyskoy gorodskoy kul'tury IX–XI vv.) (Sadvar - a medieval city in the south-east of Khorezm (to the study of Khorezm urban culture of the 9th–11th centuries): Abstract of diss ... cand. ist. sciences*. Moscow, 26. (In Russian).

Akhrrarov I. 1966. In Shishkin V.A. (ed). *Kukhonnaya keramika Fergany (Kitchen ceramics of Fergana)*. In *Istoriya material'noj kul'tury Uzbekistana (History of material culture of Uzbekistan)*. Issue. 7. Tashkent: FAN Publ., 125–133. (In Russian).

Baypakov K. M. 1980. In Akishev K.A. (ed). *Kul't barana u syrdar'inskikh plemon (The cult of the ram among the Syrdarya tribes)*. In *Archaeological research of ancient and medieval Kazakhstan*. Alma-Ata: Nauka, 32–45. (In Russian).

Baypakov K. M., Ternovaya G. A. 2005. *Religii i kul'ty srednevekovogo Kazakhstana (Religions and cults of medieval Kazakhstan (based on the materials of the settlement of Kuyryktobe)*. Almaty: BAUR Publ., 236 (In Russian).

Baypakov K. M. 2013. In Kumeikov B. E. (ed). *Drevnyaya i srednevekovaya urbanizatsiya Kazakhstana (po materialam issledovaniy Yuzhno-Kazakhstanskoy kompleksnoy arkhologicheskoy ekspeditsii). Ancient and medieval urbanization of Kazakhstan (based on research materials of the South Kazakhstan complex archaeological expedition)*. In *Urbanization of Kazakhstan in the IX-beginning of the XIII century*. Book. II. Almaty, 514. (In Russian).

Bogoslovskaya I. V. 2019. *Karakalpakskiy ornament: obraz i smysl (Karakalpak ornament: image and meaning)*. Almaty: IICAS, 220 (In Russian).

Bolshakov O. G. 1969. *Islam v izobrazitel'nom iskusstve (Islam in the fine arts) // Trudy gosudarstvennogo Ehrmitazha (Proceedings of the State Hermitage)*. Vol. X. *Culture and art of the peoples of the East*. Leningrad, 142–156. (In Russian).

Bentovich I. B. 1953. In Yakubovsky A. Yu. (ed). *Keramika Pendzhikenta (Ceramics of Penjikent)*. *Proceedings of the Tajik Archaeological Expedition of the IIMK Academy of Sciences of the USSR, IIAE*

Academy of Sciences of the Tadzh.SSR and GE. T. II. 1948-1950. In *MIA – Materialy i issledovaniya po arkhologii SSSR (Materials and research on the archeology of the USSR)*. No. 37. Moscow–Leningrad.: 133–145. (In Russian).

Vakturskaya N. N. 1959. In Tolstov S. P, Vorob'yeva M. G. (eds.). *Keramika Khorezma (Khwarezm Ceramics)*. In *Trudy Khorezmskoi arkhologo-etnograficheskoi ekspeditsii (Proceedings of the Khwarezm Archaeological and Ethnographic Expedition)*. Vol. 4. Moscow: Academy of Sciences of the USSR Publ., 261–342 (In Russian).

Vishnevskaya, N. Yu. 2001. *Remeslennye izdeliia Dzhigerbenta (IV v. do n.e – nachalo XIII v. n. e.) (Jigerbent Handicrafts (4th Century BC - Early 13th Century AD))*. Moscow: Vostochnaia literature Publ. (In Russian).

Vishnevskaya N. Yu. 2000. *Keramicheskiy kompleks IX v. iz substruktsionnoy kleti tsitadeli Dzhigerbenta (Ceramic complex of the 9th century. from the substructural cage of the Jigerbent citadel)*. *Central Asia. Archeology. Story. Culture*. In *Proceedings of the international conference dedicated to the 50th anniversary of G. V. Shishkina*. Moscow: Peresvet Publ., 2000. 36–44. (In Russian).

Gudkova A. V. 1964. In Albaum L. I. (ed). *Tok-kala (Tok-kala)*. Tashkent: Nauka Publ., 152. (In Russian).

Dospanov O. T. 2019. In Berdimuradov, A. E. (ed.). *K voprosu o klassifikatsii srednevekovoy keramiki pravoberezhnogo Khorezma (To the question of the classification of medieval ceramics of the right-bank Khorezm)*. In *Istoriya i arkhologiya Turana (History and archeology of Turan)* 4. Samarkand, 172–187 (In Russian).

Zhdanko T. A. 1955. *Izucheniye narodnogo ornamental'nogo iskusstva Karakalpakov (The study of folk ornamental art of the Karakalpaks)*. In *SE – Sovetskaya ehtnografiya (Soviet ethnography)*. No. 4. Moscow, 56–69. (In Russian).

Isomiddinov, M. Kh., Yarkulov A. A. 2014. In Sulaimanov R. H. (ed). *Hunarmandchilik tarixi (V-IX-asrlardagi kulolchilik, temirchilik va shishasozlik materiallari asosida) The history of craftwork (on the basis of pottery, blacksmithing and glassmaking materials of the 5th-9th centuries)*. Tashkent: Yangi Nashr Publ., 216. (In Uzbek).

Levina L. M. 1996. In Saiko E. V. (ed). *Etnokul'turnaya istoriya Vostochnogo Priaral'ya. I tisyacheletiyeye do n.e. -I tisyacheletiyeye n.e. (Ethnocultural history of the Eastern Aral Sea. I millennium BC -I millennium AD)*. Moscow.: Publishing company «Eastern Literature» RAS Publ., (In Russian).

Litvinsky B. A. 1968. *Kangyuysko-sarmatskiy farn (k istoriko-kul'turnym svyazyam plemen Yuzhnoy Rossii i Sredney Azii) (Kangyu-Sarmatian farn (to the historical and cultural relations of the tribes of South Russia and Central Asia))*. Dushanbe, 120. (In Russian).

Manylov Yu. P. 1978. In Kamalov S.K. (ed). *Srednevekovyye khorezmiyskiye pamyatniki vostochnogo chinka (Chapter 4. Medieval Khorezm monuments of the Eastern chink)*. In *Ancient and medieval culture of the South-Eastern Ustyurt*. Tashkent: Fan Publ., 199–285. (In Russian).

MBAE. 2006. Issue. VII. *Otchet o raskopkakh v Paykende v 2005 godu (Report on excavations in Paikend in 2005)*. Sankt Petersburg, 149. (In Russian).

MBAE.2011. Issue. XI. *Otchet o raskopkakh Paykende v 2009–2010 godakh (Report on the excavations of Paikend in 2009–2010)*. Sankt Petersburg, 195. (In Russian).

Nerazik E. E. 1959. In Tolstov, S. P, Vorob'yeva, M. G. (eds.). *Keramika Khorezma (Khwarezm Ceramics)*. In *Trudy Khorezmskoi arkhologo-etnografi cheskoi ekspeditsii (Proceedings of the Khwarezm Archaeological and Ethnographic Expedition)* 4. Moscow: Academy of Sciences of the USSR, 221–260 (In Russian).

Peshchereva E. M. 1926. *Nekotoryye igry osedlogo naseleniya Turkestana (Some games of the sedentary population of Turkestan)*. In *Bulletin of the Central Asian State. University*. No. 11. Tashkent, 80-106. (In Russian).

Peshchereva E. M. 1959. *Goncharnoe proizvodstvo Sredney Azii (Pottery production in Central Asia)*. Moscow-Leningrad: Academy of Sciences of the USSR Publ. (In Russian).

Saipov S. T., Turekeev K. Zh. 2018. In Baitanaev B. A., Duisenali M. N. (eds.). *Terrakotovyeye arkhologicheskiye nakhodki Yuzhnogo Priaral'ya v religioznoy interpretatsii (Terracotta archaeological finds of the Southern Aral Sea region in religious interpretation)*. In *Collection of materials of the International Scientific and Practical Conference “Margulan Readings-2018. Spiritual modernization and archaeological heritage «(April 19-20, 2018)*. Almaty-Aktobe, 456–464. (In Russian).

Saipov S. T. 2022. *Unglazed pottery of medieval Khorezm (IX-XIV centuries)*: Abstract of the dissertation for the degree of Doctor of Philosophy (PhD) in history. Tashkent, 56. (In Uzbek and Russian).

Senigova T. N. 1954. *Keramika gorodishcha Altyn-Asar. Opyt khronologicheskoy periodizatsii, postroyennoy na materialakh Khorezmskoy ekspeditsii Akademii nauk SSSR 1946–1951 gg. (Ceramics*

of the settlement *Altyn-Asar*. The experience of chronological periodization, built on the materials of the *Khorezm expedition of the USSR Academy of Sciences in 1946–1951*: author. dis. ... cand. ist. Sciences. Moscow. (In Russian).

Smagulov E.A. 2011. *Drevniy Sauran (Ancient Sauran)*. Almaty «ABDI» Publ., 434. (In Russian).

Smagulov E. A. 2011. In Praliev S. Zh. (ed). *Arkheologicheskiye issledovaniya gorodishcha Altyntobe v Otrar'skom oazise: nakhodki (Archaeological research of the ancient settlement of Altyntobe in the Otrar oasis): finds*. In *Proceedings of the National Academy of Sciences of the Republic of Kazakhstan. Series of Social Sciences* 3 (282) No. (282), May-June 2011 / Almaty. 57–79. (In Russian).

Snesarev G. P. 1969. In Zhdanko T. A. (ed.). *Relikty domusul'manskikh verovaniy i obryadov u uzbekov Khorezma (Relics of pre-Islamic beliefs and rituals among the Uzbeks of Khorezm)*. Moscow, 336 (In Russian).

Trudy Semirechenskoy arkheologicheskoy ekspeditsii. «Chuyskaya dolina» 1950. (Proceedings of the Semirechensk archaeological expedition. Chui Valley). Comp. under the hand A. N. Bernshtam. In *MIA – Materialy i issledovaniya po arkheologii SSSR (Materials and research on the archeology of the USSR)*. No. 14. Moscow-Leningrad, 160. (In Russian).

Shishkina, G. V. 1979. *Glazurovannaya keramika Sogda (vtoraya polovina VIII – nachalo XIII vv.) (Glazed ceramics of Sogd (second half of the 8th – early 13th centuries)*. Tashkent: FAN Publ. (In Russian).

Yagodin V. N. 1981. In Kosymbetov I. K, Yagodin V. N. (eds). *Rannesrednevekovoye poseleniye Khayvan-kala Kerder (Early Medieval settlement of Khaivan-kala Kerder)*. In *Archaeological research in Karakalpakstan*. Tashkent: FAN, 78–102. (In Russian).

KITCHEN POTTERY OF THE EARLY KHWARAZSHAH PERIOD IN THE SOUTH ARAL SEA REGION

© 2023. Saipov Sadulla

Karakalpak State University named after Berdakh

Key words: *Cookware, technology, typology, ornamentation, cauldrons, lids, pots, bowls, mugs, South Aral region.*

The article examines the technological, typological features and ornamental motifs of non-glazed kitchen pottery, found during archaeological excavations at the South Aral settlements dating back to the early Khwarazmshah period. It mainly describes the kitchen pottery from the Khwarazmshah period of the quarters of the settlements of Mizdakhkan, Dzhampykkaly, Pulzhai, and other sites of the left bank of the Amu Darya delta. Particular attention is paid to technological and typological features and ornamental motifs of kitchen pottery. Kitchen pottery occupies a unique place among the unglazed products and artifacts from medieval settlements in the Southern Aral Sea region. According to the morphological structure, the kitchen pottery is compared with artifacts from other regions of Central Asia. Decorative elements correspond to some elements of folk applied art of the ethnic groups of the South Aral region. The pottery of this period underwent significant changes, but continuity was ensured. It is almost entirely wheel-thrown, and fired in ceramic kilns. The vessels were created with an admixture of *grus*, which gave them high fire resistance. This period is characterized by ornamentation in the form of small wavy lines, finger indentations and nail incisions, stamp impressions, and relief patterns.